

# AIDS

**AIDS** je zkratkou anglického pojmenování **Acquired Immune Deficiency Syndrome** (tj. syndrom získaného imunodeficitu). Toto onemocnění známé od r. 1981<sup>[2]</sup> způsobuje retrovirus zvaný **HIV** – *Human Immunodeficiency Virus*, tedy virus způsobující ztrátu obranyschopnosti u člověka. Tento virus napadá zejména CD4+ T-lymfocyty a makrofágy, množí se v nich, zabíjí je, čímž výrazně snižuje jejich množství v těle nakaženého člověka. Pokles počtu těchto bílých krvinek, důležitých pro správné fungování obranyschopnosti lidského organismu, vede k **selhávání imunity**.<sup>[3]</sup> Neuro- a lymfotropní vlastnosti umožňují viru invazi do CNS a progresivní destrukci imunitního systému (ničí CD4+ T-lymfocyty).

## Přenos

- **Horizontální** – nechráněný pohlavní styk, krevní deriváty, parenterální aplikace drog infikovanou jehlou;
- **vertikální** – z matky na dítě (transplacentárně i perinatálně).

## Rizikové skupiny

- Muži mající sex s muži;
- heterosexuálové provozující náhodný nechráněný styk;
- intravenózní uživatelé návykových látek;
- hemofilici – v dřívějších dobách se často nakazili infikovanými krevními deriváty;
- děti infikovaných matek.

## Klinické příznaky

### Akutní infekce

Akutní infekci uvádí horečka a zduření uzlin. Protilátky proti HIV se tvoří nejdříve za 1–3 měsíce<sup>[2]</sup>. Jejich pozitivita je jediný projev až u 70 % nakažených.<sup>[2]</sup> Toto stadium symptomatické chronické infekce odezní. K propuknutí stádia AIDS může dojít po měsících až desítkách let.

### Komplex spojený s AIDS (ARC – AIDS Related Complex)

Průjemy, letargie, hubnutí, oportunní infekce (kandidóza, impetigo). HIV pozitivitu může provázet lymfopenie, trombocytopenie. AIDS je nejtěžší stádium HIV infekce. Znamená pokles CD4+ lymfocytů pod 200/mm<sup>3</sup> a současnou přítomnost těžké oportunní infekce nebo nádoru (pneumocystová pneumonie, toxoplasmová encefalitida, kryptokoková meningitida, tuberkulóza, lymfom nebo Kaposiho sarkom). Neurologické projevy se vyskytují až u 80 % nemocných<sup>[2]</sup>, jejich nástup má vazbu na sérokonverzi a na pozdní propuknutí AIDS.

 Podrobnější informace naleznete na stránce HIV.

## Komplikace

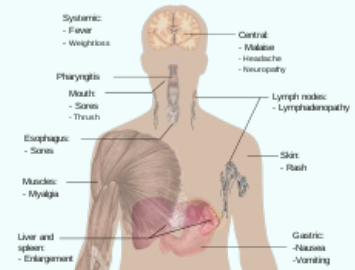
- **nádory**: Kaposiho sarkom, lymfom CNS, invazivní karcinom děložního hrdla;
- **demence při AIDS**: HIV infekce působí demyelinizaci a perivaskulární zánětlivé změny mozku, následuje úbytek intelektu;
- **retinopatie**: působí CMV, toxoplazma;
- **myelopatie**: akutní reverzibilní při sérokonverzi, *CMV*, *Herpes zoster* + *simplex*;
- **encefalitis**: *CMV*, *Herpes zoster* či *simplex*, *Toxoplasma*, progresivní multifokální leukoencefalopatie;
- **absces mozku**: *E. coli*, *Aspergillus*, *Candida*, *Nocardia*;
- **meningitis**: aseptická při sérokonverzi, *Mycobacterium*, *Listeria*, *Aspergillus*;
- **periferní neuropatie**: akutní reverzibilní demyelinizace při sérokonverzi, radikulopatie z *herpes zoster*, chronická demyelinizace.

## Léčba

### Syndrom získaného imunodeficitu

Acquired Immune Deficiency Syndrome (AIDS)

Many symptoms of Acute HIV infection



Základní projevy AIDS

<b>Původce</b>	HIV
<b>Rizikové faktory</b>	promiskuita, intravenózní užívání drog, těhotná trpící AIDS, krevní transfuze
<b>Patogeneze</b>	napadení CD4+ T-lymfocytů
<b>Přenos</b>	krví a sekrety nemocných
<b>Inkubační doba</b>	2-8 týdnů <sup>[1]</sup>
<b>Klinický obraz</b>	postupná destrukce imunitního systému, která bez léčby vede k infekcím, rozvoji maligních nádorů a dalším komplikacím a ve finále ke smrti
<b>Diagnostika</b>	průkaz protilátek metodou ELISA, stanovení virové reverzní transkriptázy nebo virové RNA pomocí PCR
<b>Léčba</b>	symptomatická, antibiotika, antimykotika, imunomodulátory, antiretrovirová terapie (Zidovudin a mnoho dalších)
<b>Komplikace</b>	infekce, nádory, demence...
<b>Očkování</b>	zatím neexistuje vakcína
<b>Klasifikace a odkazy</b>	
<b>MKN</b>	B23 ( <a href="https://mkn10.uzis.cz/prohlizec/B">https://mkn10.uzis.cz/prohlizec/B</a> )

## Při podezření na infekci HIV virem rovnou nasazujeme léčbu!

Rozvinutý AIDS doposud **nelze úplně vyléčit**. Terapie je symptomatická.

- Antiretrovirová terapie je v současné době základem terapie HIV pozitivních. Užívá se kombinace několika antiretrovirových léčiv (cART = combined antiretroviral therapy) s různými mechanismy účinku. Příkladem je zidovudin (AZT) – blokuje tvorbu HIV specifické DNA a tak omezuje replikaci viru.
- Při podezření na mozkovou toxoplasmózu – pyrimethamin, sulfadiazin.
- Pokud se CT obraz nelepší, indikujeme biopsii (lymfom).
- Léčebné schéma podle původce oportunní infekce.
- Imunomodulátory (IFN, IL-2).

Neléčený AIDS končí nevyhnutelně fatální infekcí či malignitou. Léčba v dnešní době je natolik efektivní, že délka života HIV pozitivních se blíží délce zdravé populace.

	23)
<b>MeSH ID</b>	D000163 ( <a href="https://www.medvik.cz/bmc/link.do?id=D000163">https://www.medvik.cz/bmc/link.do?id=D000163</a> )



Výskyt HIV ve světě

## Odkazy

### Související články

- Epidemiologie HIV infekce
- Diagnostika AIDS
- HIV
- Kaposiho sarkom

### Externí odkazy

- AIDS (česká wikipedie)
- AIDS (anglická wikipedie)

### Zdroj

1. Rozsypal, Hanuš. . *Základy infekčního lékařství*. - vydání. Charles University in Prague, Karolinum Press, 2015. 572 s. ISBN 8024629321.
2. SEIDL, Zdeněk a Jiří OBENBERGER. *Neurologie pro studium i praxi*. 1. vydání. Praha : Grada Publishing, 2004. ISBN 80-247-0623-7.
3. Národní program boje proti AIDS. *Detailně o AIDS* [online]. ©2010. [cit. 2010-06-02]. <<http://www.aids-hiv.cz/index.html>>.



Červená stužka jako mezinárodní symbol solidarity v boji proti AIDS