

# Os ethmoidale

**Kost čichová** je menší kost v přední jámě lebeční. Je rozčleněná na tři hlavní oddíly.

## Anatomické struktury

### Lamina cribrosa

Horizontálně uložená dírkovaná ploténka, připomínající síto (lat. cribrum – síto). Její poloha je mezi očními částmi čelní kosti před alae minores kosti klínové. Přitom svou horní plochou komunikuje s dutinou lebeční a spodní plochou s nosní dutinou. Drobné otvůrky se nazývají **foramina cribrosa**, kudy prostupuje čichový **n. olfactorius**. Uprostřed ploténky ční do lebeční dutiny **crista galli** – nápadný sagitální výčnělek.

### Lamina perpendicularis

Tvoří svislou ploténku čichové kosti, přičemž sestupuje kaudálně od lamina cribrosa až k horní přední části nosní přepážky, kterou zčásti vytváří.

### Labyrinthi ethmoidales

Čichové labyrinty jsou párové útvary kostěných dutinek, jimž se říká **cellulae ethmoidales**. Dutinky sestupují od okrajů lamina cribrosa, kdy vnější plochu tvoří součást vnitřní stěny očnice (**lamina orbitalis**, nebo také lamina papyracea) a bočních stěn nosní dutiny. Dělí se na:

- **cellulae anteriores** – ústí do prostoru **meatus nasi medius** (střední nosní průchod);
- **cellulae mediae** – ústí spolu s cellulae anteriores do **meatus nasi medius**;
- **cellulae posteriores** – ústí do **meatus nasi superior** (horní nosní průchod) společně se sinus sphenoidalis.

Jsou vystlány sliznicí z dutiny nosní a považují se za součást vedlejších nosních dutin.

Foramen ethmoidale anterius et posterius jsou dvěma otvory při okraji lamina orbitalis ve spojení s os frontale. Obsahují cévy a nervy.

Labyrinty jsou celkově ve styku:

- vpředu s os lacrimale;
- kraniálně s os frontale;
- dorsokraniálně ala minor ossis sphenoidalis;
- vzadu s os palatinum;
- kaudálně s maxillou.

### Nejčastější variace čichové kosti

Processus alares (Hyrtl), které odstupují z předního okraje crista galli a obemykají foramen caecum, nebo ossa internasalia – drobné, ploché kůstky spojující lamina perpendicularis s ossa nasalia.

## Nosní skořepy

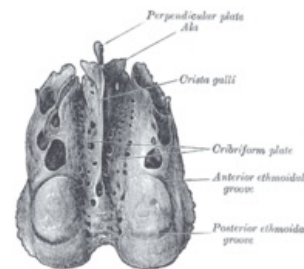
Pod labyrintem jsou troje nosní skořepy:

- **concha nasalis superior** – horní nosní skořepa;
- **concha nasalis media** – střední nosní skořepa;
  - obě jsou součástmi čichového labyrintu, horní částí jsou v něm ukotveny, dolní je volná;
- **concha nasalis inferior** – dolní nosní skořepa je samostatnou tenkou, plochou kostí, větší a horním okrajem fixovaná ke stěně dutiny nosní.

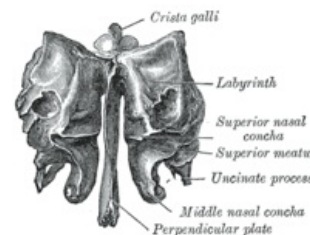
### Nejčastější variace dolní skořepy

Kost může být zavzata do maxilly a splývat s ní nebo s čichovou kostí.

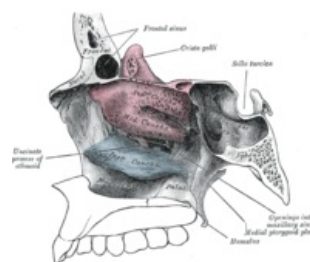
## Odkazy



Kost čichová zeshora



Kost čichová zezadu



Čichová kost v rámci lebky



Nosní skořepy

## Související články

- [Kosti neurocrania](#)
- [Dutina nosní](#)

## Použitá literatura

- ČIHÁK, Radomír. *Anatomie I*. 2. vydání. Praha : Grada, 2001. 516 s. s. 144-147. ISBN 978-80-7169-970-5.